

แผนการจัดการเรียนรู้

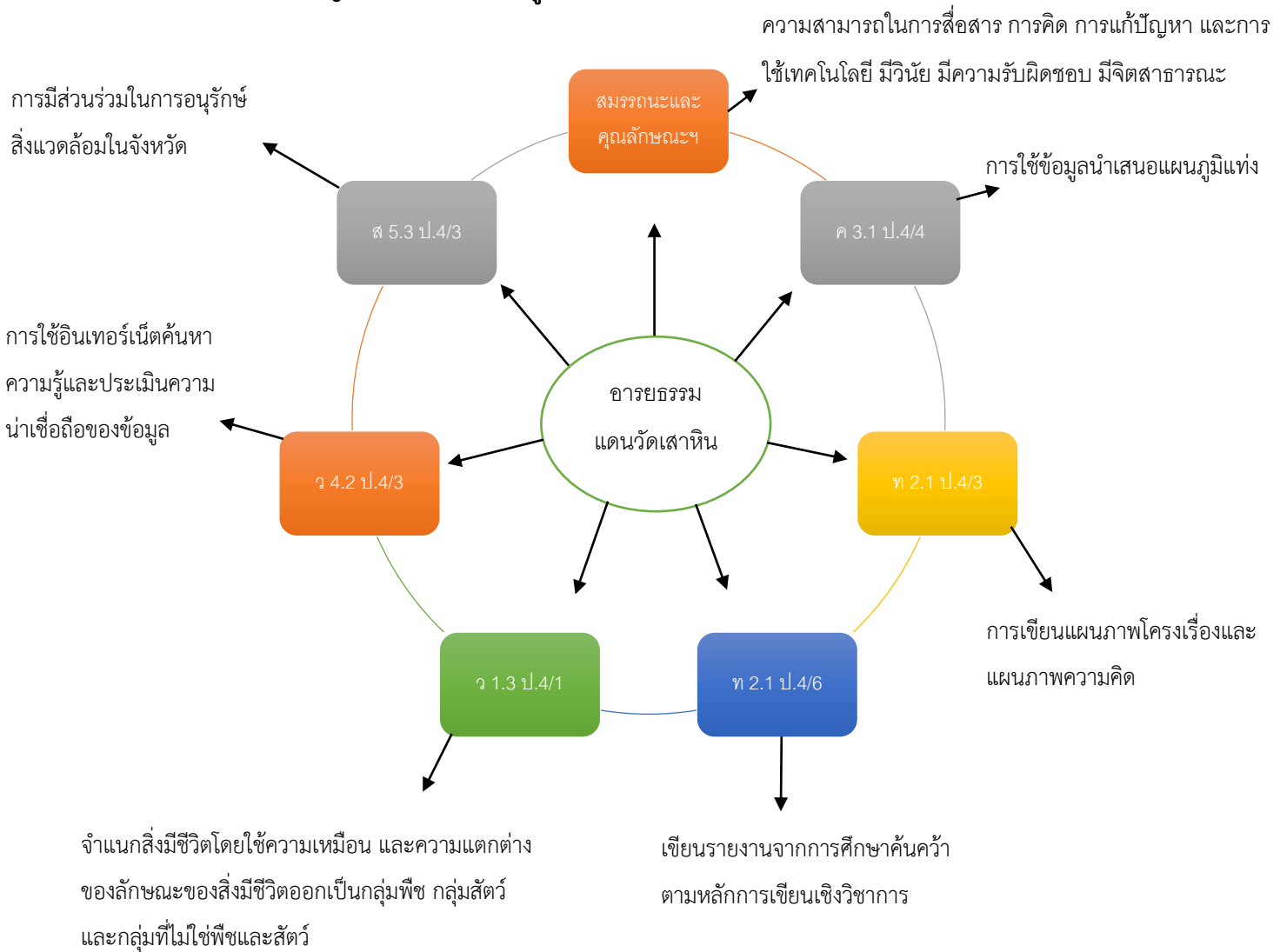
หน่วยการเรียนรู้บูรณาการ
ชั้นประถมศึกษาปีที่ 4

ชื่อหน่วย อารยธรรมแดนวัดเสათิน
จำนวน 10 ชั่วโมง

1. ผลการเรียนรู้

ผู้เรียนมีความสามารถในการสำรวจสิ่งแวดล้อมและทรัพยากรธรรมชาติในท้องถิ่น โดยเลือกใช้ข้อมูล และวัตถุประสงค์ วิเคราะห์ข้อมูลที่เก็บรวบรวมมา เพื่อศึกษาสภาพแวดล้อมและทรัพยากรธรรมชาติในท้องถิ่น พร้อมทั้งอภิปรายแนวทางในการป้องกัน แก้ไขปัญหาสิ่งแวดล้อมและทรัพยากรธรรมชาติ วางแผน และดำเนินการเฝ้าระวังอนุรักษ์พัฒนาสิ่งแวดล้อมและทรัพยากรธรรมชาติ และเขียนสื่อสารในรูปแบบรายงาน การศึกษาค้นคว้าตามหลักการเขียนวิชาการได้ตรงตามวัตถุประสงค์ มีกระบวนการคิดที่เป็นระบบ ความสามารถในการเรียนรู้และการสื่อสาร ตลอดจนมีวินัยและมีความรับผิดชอบในการเรียนรู้ และมีจิตสาธารณะ

2. ผังมโนทัศน์สาระสำคัญของหน่วยการเรียนรู้



3. สมรรถนะและคุณลักษณะอันพึงประสงค์

1. ความสามารถในการสื่อสาร
2. ความสามารถในการคิด
3. ความสามารถในการแก้ปัญหา
4. ความสามารถในการใช้เทคโนโลยี
5. มีวินัยและมีความรับผิดชอบในการจัดการเรียนรู้
6. มีจิตสาธารณะในการทำกิจกรรมการเรียนรู้

4. จุดประสงค์การเรียนรู้

1. สำรวจสิ่งแวดล้อมและทรัพยากรธรรมชาติในท้องถิ่น โดยเลือกใช้ข้อมูลและวัตถุประสงค์ วิเคราะห์ข้อมูลที่เก็บรวบรวมได้อย่างถูกต้อง
2. เขียนรายงานศึกษาค้นคว้าตามหลักการเขียนเชิงวิชาการได้ตรงตามวัตถุประสงค์
3. วิเคราะห์สภาพและสาเหตุของปัญหาสิ่งแวดล้อมและทรัพยากรธรรมชาติในท้องถิ่นพร้อมทั้งอภิปรายแนวทางการป้องกัน แก้ไขปัญหาสิ่งแวดล้อม และทรัพยากรธรรมชาติ วางแผนและดำเนินการเฝ้าระวังอนุรักษ์พัฒนาสิ่งแวดล้อมในการเรียนรู้ และมีจิตสาธารณะ
4. มีกระบวนการคิดที่เป็นระบบ ความสามารถในการเรียนรู้และการสื่อสาร ตลอดจนมีวินัยและความรับผิดชอบในการเรียนรู้ และมีจิตสาธารณะ

5. กิจกรรมการเรียนรู้

5.1 ขั้นนำ (ชั่วโมงที่ 1 - 2)

ผู้เรียนเดินทางไปศึกษาสถานที่จริง(วัดเสათิน)รับฟังคำบรรยายจากพระอนุชิต(เจ้าอาวาสวัดเสათิน) หัวข้อ ประวัติศาสตร์ความเป็นมาของวัดเสათิน เพื่อทราบข้อมูลโดยทั่วไปของวัดเสათิน รวมทั้งสำรวจร่องรอยหลักฐานทางประวัติศาสตร์ที่เกี่ยวข้องกับวัด

5.2 ขั้นปฏิบัติกิจกรรม (ชั่วโมงที่ 3 – 9 ใช้กระบวนการคิดวิเคราะห์ 5 ขั้นตอน)

1) ขั้นจำแนก

แบ่งกลุ่มนักเรียนออกเป็น 2 กลุ่ม แล้วร่วมกันวิเคราะห์จำแนกสภาพปัญหาด้านสิ่งแวดล้อม(น้ำท่วมในพื้นที่) และประวัติความเป็นมาของวัด โดยใช้ข้อมูลจากการบรรยายของพระในวัดเสათิน ปราชญ์ชาวบ้านที่มีความรู้ในพื้นที่ดังกล่าว ประสพการณ์ของผู้เรียน

2) ขั้นจัดหมวดหมู่

เขียนเป็นมโนทัศน์จัดหมวดหมู่ความรู้ที่ได้จากการปฏิบัติกิจกรรมกลุ่ม โดยแสดงประเด็นหลัก ประวัติความเป็นมาของวัด สภาพปัญหา สาเหตุ แนวทางการแก้ไข และทรัพยากรธรรมชาติที่อยู่ภายในวัดเสาทินอย่างคุ้มค่า

3) ขั้นสรุปอย่างสมเหตุสมผล

ผู้เรียนแต่ละกลุ่มนำเสนอผังมโนทัศน์หน้าชั้นเรียน โดยผู้เรียนกลุ่มอื่นร่วมอภิปรายให้ข้อเสนอแนะและปรับปรุงผังมโนทัศน์ให้สมบูรณ์

4) ขั้นการประยุกต์ใช้ในสถานการณ์ใหม่

ผู้เรียนแต่ละกลุ่มร่วมกันสำรวจสิ่งแวดล้อม ทรัพยากรธรรมชาติ หลักฐานทางประวัติศาสตร์อื่นๆ ภายในวัด ในท้องถิ่นเกี่ยวกับการอนุรักษ์ การใช้ทรัพยากรธรรมชาติภายในวัดเสาทินด้วยวิธีอย่างง่าย เลือกใช้ข้อมูลที่เหมาะสม ในการใช้ข้อมูลนำเสนอแผนภูมิแท่งที่เก็บรวบรวมมา

5) ขั้นการคาดการณ์บนพื้นฐานข้อมูล

ผู้เรียนแต่ละกลุ่มร่วมกันเขียนรายงานการสำรวจสิ่งแวดล้อมและทรัพยากรธรรมชาติในท้องถิ่นภายในบริเวณวัดเสาทิน พร้อมทั้งเสนอแนวทางการอนุรักษ์ทรัพยากรธรรมชาติและสิ่งแวดล้อม ตามหลักการเขียนเชิงวิชาการ

5.3 ขั้นสรุป (ชั่วโมงที่ 10)

ผู้เรียนร่วมกันสรุปความรู้ที่ได้รับจากการสำรวจสิ่งแวดล้อมและทรัพยากรธรรมชาติในท้องถิ่น ประวัติความเป็นมาของวัดเสาทิน หลักฐานทางประวัติศาสตร์อื่นๆ พร้อมทั้งอภิปรายแนวทางการป้องกัน แก้ไขปัญหาสิ่งแวดล้อม และทรัพยากรธรรมชาติ วางแผนและดำเนินการเฝ้าระวังอนุรักษ์พัฒนาสิ่งแวดล้อมและทรัพยากร โดยการจัดทำเป็นผังมโนทัศน์

6. สื่อและแหล่งเรียนรู้

6.1 วัดเสาทิน

6.2 เอกสารประวัติศาสตร์ของวัดเสาทิน

6.3 หลักฐานทางโบราณวัตถุและโบราณสถานบริเวณวัดเสาทิน

6.4 พระอาจารย์อนุชิต(เจ้าอาวาสวัดเสาทิน)

6.5 บุคคลในชุมชน

7. การวัดและประเมินผล

จุดประสงค์การเรียนรู้	วิธีการวัด	เครื่องมือ/ประเมิน	ช่วงการวัด	เกณฑ์การประเมิน
1.สำรวจสิ่งแวดล้อมและทรัพยากรธรรมชาติในท้องถิ่น โดยเลือกใช้ข้อมูลและวัตถุประสงค์ วิเคราะห์ข้อมูลที่เกิดขึ้น	สังเกตพฤติกรรม สำรวจสิ่งแวดล้อมและทรัพยากรธรรมชาติ ในท้องถิ่น	แบบสังเกต	ชั่วโมงที่ 1-2	ผลการประเมินอยู่ในระดับดีขึ้นไป
2.เขียนรายงานศึกษาค้นคว้าตามหลักการเขียนเชิงวิชาการได้ตรงตามวัตถุประสงค์	ตรวจการเขียนรายงานเชิงวิชาการ	แบบประเมินการเขียนรายงานเชิงวิชาการ	ชั่วโมงที่ 3-9	ผลการประเมินอยู่ในระดับดีขึ้นไป
3.วิเคราะห์สภาพและสาเหตุของปัญหาสิ่งแวดล้อมและทรัพยากรธรรมชาติในท้องถิ่น พร้อมทั้งอภิปรายแนวทางการป้องกัน แก้ไขปัญหาสิ่งแวดล้อม และทรัพยากรธรรมชาติ วางแผนและดำเนินการเฝ้าระวังอนุรักษ์พัฒนาสิ่งแวดล้อมในการเรียนรู้ และมีจิตสาธารณะ	ตรวจผังมโนทัศน์	แบบประเมินผังมโนทัศน์	ชั่วโมงที่ 10	ผลการประเมินอยู่ในระดับดีขึ้นไป
4.มีกระบวนการคิดที่เป็นระบบ ความสามารถในการเรียนรู้ และการสื่อสารตลอดจนมีวินัยและความรับผิดชอบในการเรียนรู้ และมีจิตสาธารณะ	สังเกตพฤติกรรมการเรียนรู้	แบบสังเกตพฤติกรรมการเรียนรู้ -กระบวนการคิดอย่างเป็นระบบ -การเรียนรู้และสื่อสาร -ความรับผิดชอบในการเรียนรู้ -จิตสาธารณะ	ตลอด ช่วงเวลา การปฏิบัติ กิจกรรม การเรียนร	ผลการประเมินอยู่ในระดับดีขึ้นไป

8. การสะท้อนผลการเรียนรู้

8.1 สารสำคัญที่ตักตะกอนอยู่กับผู้เรียน

.....

.....

.....

.....

8.2 สมรรถนะที่เกิดขึ้นกับผู้เรียน

.....

.....

.....

.....

8.3 คุณลักษณะอันพึงประสงค์ที่เกิดขึ้นกับผู้เรียน

.....

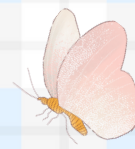
.....

.....

.....



วัดเสาชิน



แหล่งศึกษาเรียนรู้ทางประวัติศาสตร์

ตำบลท่าฉนวน อำเภอโขงเจียม จังหวัด สุโขทัย



1



ประวัติความเป็นมา วัดเสาชิน

สันนิษฐานว่า วัดนี้มีความสำคัญมาก อยู่ในฐานะวัดประจำเมืองของตัวเมืองโบราณ (เมืองกงพราน เมืองบริวารของเมืองสุโขทัย) ไม่พบหลักฐานที่เป็นลายลักษณ์อักษรใดๆ แต่จากหลักฐานทางโบราณวัตถุภายในวัดน่าจะสร้างขึ้นในสมัยสุโขทัยและเจริญรุ่งเรืองสูงสุดในสมัยอยุธยา



สมเด็จพระพุทธสิทธิติเทพมุนีศรีสุวรรณ พระประธานองค์ปัจจุบัน

2



หลวงพ่อพระงาม พระประธานวัดเสาชิน (อดีต)



เป็นพระพุทธรูปสมัยศิลปะสุโขทัย อายุกว่า 700 ปี ราวพุทธศตวรรษที่ 19 -20 เป็นโบราณวัตถุที่มีอายุเก่าแก่ที่สุดในโบราณวัตถุที่พบและเป็นเครื่องยืนยันความเก่าแก่ของวัดเสาชินได้ ปัจจุบันถูกอัญเชิญมาประดิษฐาน ณ วัดวารูการาม(วัดโตนด)



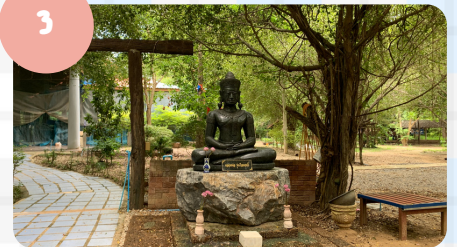
พระพุทธรูปสลักศิลปะชานกาล พระพุทธรูปสร้างจากไม้สักทอง ขนาดหน้าตัก 110 นิ้ว



วัดเสาชินในสภาพปัจจุบัน

ปัจจุบันพระอนุชิต อธิมุตตโต เจ้าอาวาสได้ทำนุบำรุงศาสนสถานให้เป็นสถานที่ที่กักการปฏิบัติธรรมและสอนกรรมฐาน รวมทั้งให้การอนุเคราะห์ค่ายธรรมะแก่คณะนักเรียนที่มาเข้าค่ายอยู่เสมอ เช่น นักเรียนโรงเรียนอุดมดรุณี โรงเรียนหนองตม เป็นต้น

3



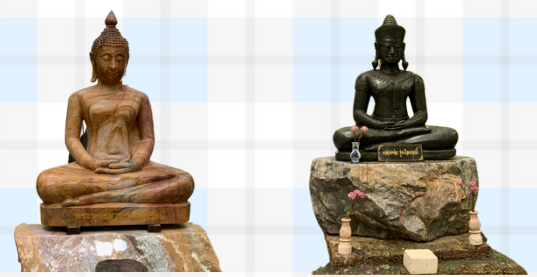
โบราณวัตถุสถานภายในวัดเสาชิน



หลักฐานเนินอิฐฐานอุโบสถเก่า ภายในวัด



ใบเสมาหินขนาดกลาง ศิลปะสมัยสุโขทัย



4



โบราณสถานใกล้เคียง



โบราณสถานวัดหัวตะแลงแกรง



โบราณสถานวัดพุทธ

นอกจากนี้บริเวณใกล้เคียงยังพบหลักฐานวัดร้างใกล้กับวัดเสาชินอีก 2 แห่งได้แก่ วัดพุทธและวัดหัวตะแลงแกรง ซึ่งบริเวณใกล้เคียงพบซากโครงกระดูกมนุษย์จำนวนมากและเครื่องปั้นดินเผาจำนวนมาก สันนิษฐานว่าเป็นพื้นที่ดังกล่าว เป็นที่กุ่มขังและประหารนักโทษในอดีต